

# L'Aprentatge-Servei: una oportunitat educativa

ROSER BATLLE  
YOLANDA GIMÉNEZ

Des de fa gairebé dos anys, diverses institucions i entitats catalanes: la Fundació Jaume Bofill, la Universitat de Barcelona, l'Àrea d'Educació de la Diputació de Barcelona i la Fundació Catalana de l'Esplai, s'han plantejat impulsar la metodologia de l'Aprentatge-Servei a Catalunya, de manera conjunta i des dels seus àmbits respectius. En les pàgines d'aquest monogràfic s'explica què és l'Aprentatge-Servei des de diversos enfocaments. La Fundació Catalana de l'Esplai, a més, es proposa llençar la iniciativa C<sup>2</sup>, Ciutadans compromesos, per identificar, consolidar i desplegar els projectes d'aquest signe entre les seves entitats.

Quan un grup de nois i noies es posa a netejar els entorns d'una font envaïda per la brutícia, està fent un *servei*. Quan un grup de nois i noies se'n va d'excursió i estudia la degradació del bosc a conseqüència de la ma de l'home, està fent un *aprenentatge*.

Però quan un grup de nois i noies pren la decisió de netejar l'indret i a partir d'aquí aprèn a organitzar-se de la millor manera per dur-ho a terme; analitza i interpreta les deixalles que recull; pren consciència del risc de destrucció de la natura i a més a més, "s'embruta les mans" netejant la font, contribuint d'aquesta manera a millorar l'entorn... llavors el que està fent

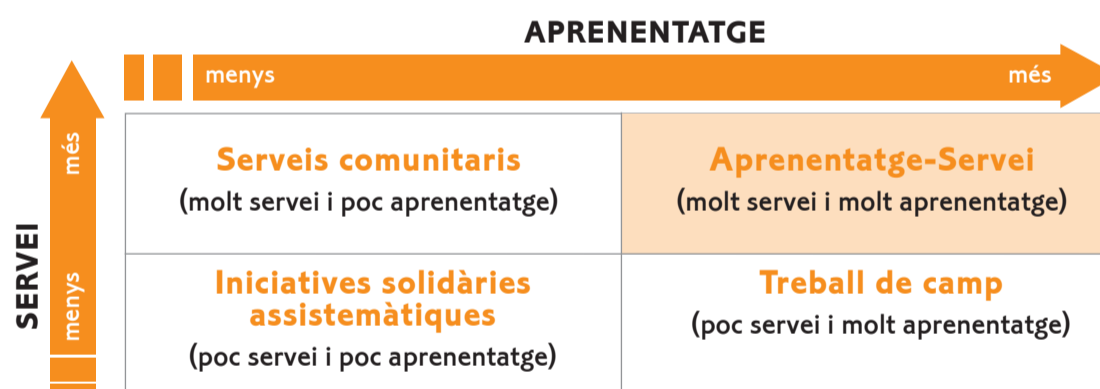


**Jornades de formació.** El passats 17 i 24 de novembre la Fundació va organitzar unes jornades d'Aprentatge-Servei en las que hi van participar més de 50 responsables de l'entitat.

## Què és l'Aprentatge-Servei ?

**L'Aprentatge-Servei és una proposta educativa que combina processos de d'aprenentatge i de servei a la comunitat en un sol projecte ben articulat en què els participants es formen al treball en necessitats reals de l'entorn amb la finalitat de millorar-lo.**

Definició aportada pel Centre Promotor d'Aprentatge-Servei a Catalunya



Esquema conceptual sobre Aprentatge-Servei del Service-Learning 2000 Center, Palo Alto, Califòrnia, 1996

és un *Aprentatge-Servei*: a través d'una acció de servei a la comunitat, assolir un ampli ventall d'aprenentatges.

Tots tenim l'experiència d'haver après un munt de coses quan hem estat implicats en alguna activitat de servei. Per això l'Aprentatge-Servei no és una novetat absoluta, sinó la combinatòria feliç i original de dos mètodes de sobres coneguts: l'aprenentatge basat en l'experiència i el servei a la comunitat.

La novetat està en l'encadenat d'ambdós elements, no pas en cadascun d'ells, prou coneguts en educació formal i no formal.

Buscant un símil gastronòmic, l'Aprentatge-Servei és com el pa amb tomàquet: la barreja enginyosa de tots dos aliments dona un resultat significativament diferent i molt més saborós al que tindriem si mengéssim per separat el pa i el tomàquet.

L'Aprentatge-Servei és una metodologia educativa inspirada en la filosofia de les pedagogies actives, i compatible amb altres metodologies i estratègies educatives. No pretén ser la panacea de res, ni la solució globalitzadora a tots els reptes educatius actuals, perquè la complexitat de la societat actual demana més flexibilitat i modèstia que mai. Però, com altres mètodes i intervencions pedagògiques necessàries, l'Aprentatge-Servei hauria de ser una oportunitat d'educació per a la ciutadania en algun moment de la vida dels nostres infants i joves.

## Tres visions de Aprentatge-Servei

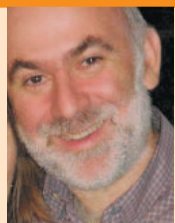


**Josep Maria Puig**  
Catedràtic  
Teoria de l'Educació.  
Universitat de Barcelona

### Aprentatge-Servei i educació en valors

Les experiències d'Aprentatge-Servei posen en joc de manera quasi automàtica un conjunt de valors que van a viure, i potser adquirir, les persones que prenen part en alguna d'elles. A manera d'exemple, un dels valors més visibles en les experiències d'Aprentatge-Servei és la solidaritat. És senzill comprovar com tota activitat autèntica de servei suposa un esforç d'ajuda activa als altres sense demanar res a canvi.

D'altra banda, el repte del Aprentatge-Servei -enfrontar-se a quelcom que pot ser millorat-, la manera de dur-lo a terme - amb l'esforç cooperatiu de tots- les competències personals que activa - empatia i altres conductes prosocials- i els valors que posa en joc -responsabilitat, solidaritat i altres- són aspectes que no depenen d'una visió del món en particular, i que fan de l'aps una metodologia formativa idònia per fer una educació civicomoral per a tothom.



**Alberto Croce**  
President  
Fundació SES  
Argentina

### Aprentatge-Servei i ciutadania dels joves

Cal que en tots els espais educatius els joves puguin qüestionar-se i preguntar-se sobre la realitat en la qual vivim, sobre les desigualtats i potencialitats dels nostres països i també sobre els seus drets i responsabilitats com a ciutadans.

Aquests aprenentatges han de produir impacte i motivar la reflexió dels joves respecte de les contradiccions de la societat.

Des de la pedagogia activa i l'educació popular, sabem a Amèrica Llatina que la pràctica és un lloc privilegiat per aprendre. Per això, a la Fundació SES treballem en projectes de Aprentatge-Servei, a partir d'una metodologia que hem anomenat Servei Juvenil Integral. L'objectiu és aconseguir que els adolescents amb menys oportunitats trobin "el seu lloc en el món" i, des d'allí, puguin ser protagonistes de les seves pròpies històries.

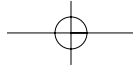


**Salvador Carrasco**  
Professor  
Sociologia  
Universitat de Barcelona

### Aprentatge-Servei i educació en el lleure

En el lleure educatiu fa anys que es treballa amb la Pedagogia del Projecte, partint de l'experiència i el protagonisme dels joves i amb voluntat de servei a la comunitat més propera. Projectes formulats i realitzats pels propis joves que responen al propòsit d'una educació global o integral de la infància i la joventut.

L'Aprentatge-Servei és una metodologia educativa inspirada en principis similars, que fomenta l'autonomia, la responsabilitat personal, el treball cooperatiu entre els joves i la col·laboració, tan necessària, entre els diferents agents de socialització. Es una iniciativa que permet treballar continguts de manera interdisciplinària i desenvolupar en els joves competències bàsiques de caràcter moral i social. Si sabem treballar bé amb aquesta eina, tindrem a les mans un potent instrument de cohesió social i una bona escola de ciutadania.



# L'Aprenentatge a la Fundació Catalana

## L'esplai, experiència genuïna d'Aprenentatge-Servei

Una de les característiques definidores dels moviments de lleure i les organitzacions socials és la convicció ètica en l'obligació de contribuir, d'alguna manera, a que el món sigui una mica més just i més agradable per a tothom. En aquest sentit, els moviments i entitats d'educació en el lleure no són solament "educatius" i "cívics", sinó, en el més positiu sentit del terme, són també "utòpics": es plantejen millorar el món! Com a mínim, una mica.

Per tant, el fet de crear una entitat d'esplai o bé incorporar-se a una que ja està en marxa és, en sí mateix, una pràctica excel·lent d'Aprenentatge-Servei per a molts joves del nostre país.

Quant a la *dimensió aprenentatge*, tots podem recordar el que hem arribat a aprendre quan hem viscut aquesta experiència. Sovint ha estat la primera responsabilitat "a tercers", pel fet d'haver de fer-nos

càrrec d'un grup de nois i noies menors d'edat.

Quant a la *dimensió servei a la comunitat*, els resultats són evidents: els moviments i entitats de lleure funcionen com a espais de cohesió social, d'integració, de cultura i de solidaritat en els barris i poblacions. Catalunya no seria la mateixa sense l'aportació del lleure educatiu a la qualitat de vida i al clima social que es frueix.

Per tant, en el mateix nucli de la identitat de l'esplai, en la seva mateixa raó de ser, hi és present la llavor de l'Aprenentatge-Servei: els monitors fan un servei a la comunitat i, a partir d'aquesta acció, aprenen un munt de coses difícils de ser adquirides en l'educació formal. Els esplais són, entre d'altres moltes coses, un dels projectes d'Aprenentatge-Servei més genuïnament catalans en el paisatge pedagògic del nostre país.

## Educar per a una ciutadania compromesa



## Sis experiències C<sup>2</sup> d'aprenentatge



### Projecte Nit de Reis

Club d'Esplai Mowgli

El projecte "Nit de Reis" consisteix en convertir els joves en emissaris dels Reis Mags i portar regals a les cases de les famílies que ho sol·liciten. Va néixer com una campanya econòmica per aconseguir que els joves es responsabilitzessin de la gestió del propi grup, i avui dia és ja una experiència consolidada que fomenta les relacions amb la comunitat alhora que desenvolupa un procés de tasques organitzatives.

El projecte s'inicia a principis de desembre i té dues fases ben diferenciades. En una primera, una comissió s'encarrega de fer el calendari de tasques i preveure la infraestructura; i en una segona fase, es comença a fer la difusió gràfica i oral per tal que les famílies s'assabentin i sol·licitin de participar. Conèixer informacions rellevants dels infants destinataris és imprescindible per tal de crear un clima de confiança a l'hora de donar els regals i assegurar així l'èxit d'un patges voluntaris.



### Projecte Tómbola

Club d'Esplai Pubilla Cases-Can Vidalet

Aquest projecte és una campanya econòmica que va néixer ara fa deu anys amb l'objectiu de potenciar la solidaritat i la generositat dels nois i noies del grup de mitjans de l'esplai (8 a 12 anys).

L'objecte de la tómbola són les joguines i els jocs que les famílies de l'esplai i del barri porten i que el grup de mitjans s'encarrega de recollir-les, netejar-les, arreglar-les i preparar-les perquè en el marc de la Fira de Sta. Llúcia Solidària (barri de Can Vidalet, Esplugues de Llobregat) se sortegin. El grup d'infants és també l'encarregat de dinamitzar la parada i aconseguir que la gent del barri i les famílies de l'esplai hi participin. Els beneficis es destinen a un projecte de solidaritat, com per exemple el de Meninos i Meninas de Rua del Brasil.



### Projecte Ruta dels molins fariners

Associació Catalana de Cases de Colònies

L'Associació Catalana de Cases de Colònies junt amb l'Ajuntament de Calldetenes va organitzar l'any 1994 el primer camp de treball adreçat a adolescents de 15 a 17 anys al molí de la Calvaria inaugurant així la Ruta dels Molins Fariners (en total són sis molins).

El camp de treball tenia dos grans objectius en relació a la recuperació del patrimoni de Calldetenes: d'una banda, la recuperació del molí i d'altra la creació de nous espais de passejada i esbarjo per a la població, creant així un nou recurs d'atracció turística per a futurs visitants. Avui dia, s'està treballant en el camí de retorn amb el projecte de la Ruta del Romànic recuperant els entorns que hi ha al voltant de tres ermites romàniques.



# Aprentatge-Servei a la Fundació Catalana de l'Esplai

## La ciutadania compromesa des del lleure



La Fundació Catalana de l'Esplai es proposa llançar la iniciativa *C<sup>2</sup>, Ciutadans Compromesos*, un conjunt de mesures de promoció, formació, seguiment, dinamització, sistematització, desplegament i difusió dels projectes d'Aprentatge-Servei per tal que es consolidin, avancin i millorin la contribució a l'educació per la ciutadania al nostre país.

La finalitat de treballar per a una ciutadania compromesa a través de projectes d'Aprentatge-Servei s'ha de poder concretar en tots els àmbits

educatius de la Fundació: esplais, escoles de natura, activitats extraescolars i de serveis a les escoles, camps de treball, colònies, programes de promoció de la salut...

*C<sup>2</sup>, Ciutadans compromesos*, és una proposta de revitalitzar i reinterpretar, en clau del segle XXI, el concepte d'educació transformadora, on les persones són capaces d'assumir reptes, reflexionar críticament i actuar en l'entorn, buscant, de manera altruista, una repercussió positiva en la comunitat.

## L'Aprentatge-Servei en les activitats educatives dels esplais

L'Aprentatge-Servei és una mirada nova sobre una pràctica ben arrelada, una empenta a la dimensió de compromís en les activitats més habituals: a les excursions, a les colònies i campaments, als camps de treball, als projectes al barri, a les campanyes cíviques i de solidaritat... sense oblidar que moltes activitats lúdiques, creatives, esportives... poden tenir també una dimensió altruista i solidària.

Enfocar les activitats educatives amb els infants i adolescents des de l'Aprentatge-Servei pot proporcionar un munt d'oportunitats interessants:

► *Revitalitzar la pedagogia del projecte*, en tant que proposta encaminada al tipus de projectes joves amb més contingut ideològic i social.

► *Estimular el lideratge dels monitors* com a joves capaços d'impulsar accions solidàries "estirant" i comu-

nicant entusiasme a grups de joves "iguals" o bé a grups d'adolescents. Un centre d'esplai és, en sí mateix, un autèntic projecte d'Aprentatge-Servei.

► *Projectar la dimensió d'escola de ciutadania* que exerceixen de facto els moviments i entitats de lleure en la nostra societat: prendre consciència, evidenciar i subratllar els aprenentatges reals que s'assoleixen pel fet de participar en una associació.

► *Crear xarxa* amb les escoles, els instituts, les organitzacions socials i els governs de les ciutats, al voltant d'un projecte concret i no solament d'una idea consensuada. Una oportunitat de contribuir a la cohesió social.

## Entitats de la Fundació



**Projecte Contes per Ràdio**  
Serveis d'Esplai

La iniciativa d'aquest projecte parteix del programa pedagògic L'Aventura de la Vida amb l'objectiu d'interrelacionar diversos agents socials donant protagonisme als infants. Salut, ràdio i participació són els eixos que impulsen la difusió de missatges de salut a través de la ràdio un cop s'han treballat els "Contes per conversar" pel grup d'infants en els casals o les aules.

Aquesta experiència suposa un doble benefici pedagògic per als infants que han treballat els continguts del programa de "L'Aventura de la Vida" ja que, a més de familiaritzar-se amb un mitjà de comunicació, desenvolupant així habilitats comunicatives, també es responsabilitzen davant la comunitat convertint-se en promotors de la salut.



**Projecte Tots som Meninos**  
Fundació Catalana de l'Esplai

És un projecte de cooperació i solidaritat entre els esplais i el Movimento Nacional de Meninos e Meninas de Rua de Brasil. Es tracta d'un conjunt d'accions diverses que permeten als joves de Catalunya apropar-se a la realitat que viuen els nens i nenes de carrer d'aquell país.

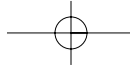
L'objectiu és que s'impliquin de manera directa en la sensibilització i denúncia de les seves condicions de vida i dels Drets Humans en general. L'eix central del projecte és el viatge d'un grup de joves a Brasil i la seva participació a l'"Encontro Nacional" que se celebra periòdicament. A la tornada, els joves participants difonen les experiències viscudes i uneixen esforços amb la resta de companys i companyes, així com amb la comunitat, per fer-se ressò de la situació d'injustícia que es viu al Brasil amb els nens de carrer.



**Projecte Conecta Joven**  
Fundación Esplai

"Conecta Joven" és un projecte basat en la relació amb la comunitat educativa consistent en promoure la formació de joves dels instituts perquè aquests desenvolupin programes de voluntariat d'alfabetització digital adreçats a d'adults. S'impulsa des d'associacions i/o fundacions dels Centres de "Red Conecta" i compta amb la complicitat dels instituts com a promotors dels grups de joves participants i dels centres d'ensenyament primari com a aïlladors dels tallers.

La iniciativa, que es portarà a terme en sis centres de la "Red Conecta" de sis localitats diferents del territori espanyol, té tres eixos concrets: millorar la inclusió social dels joves mitjançant la formació, facilitar l'accés a les noves tecnologies a persones adultes i promoure la creació de sinèrgies i de col·laboració entre entitats i institucions educatives.



# 14 EL MONOGRÀFIC

## APRENTATGE-SERVEI AL MÓN

### VISIONS I PERSPECTIVES DE L'APRENTATGE-SERVEI ARREU DEL MÓN

# VIII Seminari Internacional d'Aprenentatge-Servei

REDACCIÓ

**A**prenentatge-Servei és una metodologia emprada arreu del món. Entre aquests, un dels més compromesos a nivell institucional és l'Argentina, on tots els anys es du a terme un seminari internacional que suposa un punt de trobada d'experts i una posada al dia dels projectes que es porten a terme, a més de comptar amb la participació d'entitats i escoles d'aquell país.

Argentina és un dels països d'Amèrica Llatina on l'Aprenentatge-Servei és més present. Si bé no és obligatori, més de 5.600 escoles, instituts i universitats practiquen regularment aquest mètode des de fa gairebé una dècada.

**Més de 5.600 centres educatius practiquen l'Aprenentatge-Servei a l'Argentina**

El Ministeri de Educació, Ciència i Tecnologia d'aquest país ha estructurat el Programa Nacional de Educació Solidària per fomentar aquesta pràctica. Entre d'altres dispositius, atorga, cada any, un premi presidencial al conjunt d'escoles que han destacat per la qualitat i innovació dels seus projectes. A més a més, organitza un seminari internacional a l'octubre que ja porta vuit edicions, i



Adolescents explicant els seus projectes en el Seminari Internacional celebrat a Buenos Aires

que reuneix als especialistes mundials més rellevants en aquesta metodologia.

#### Tres projectes solidaris

Enguany, els tres primers premis van reconèixer els projectes solidaris de tres escoles:

- ▶ Una escola de primària de la regió rural de Jujuy, on els infants van aprendre a cultivar verdures, flors i arbres en un hivernacle escolar que aviat es convertirà en

comunitari, incidint en l'alimentació de les famílies i promovent que aquestes poguessin comercialitzar els excedents al mercat. Actualment, a més a més, els nens i nenes estan reforestant els entorns del seu poble, amb la finalitat de convertir-lo en un lloc atractiu i turístic.

- ▶ Una escola de formació professional on els mateixos estudiants ensenyen fusteria, electricitat domiciliar, ferreria i soldadura a

joves i adults d'una comunitat mapuche (població indígena), amb la intenció de millorar la situació laboral i fomentar l'autonomia d'aquest col·lectiu. La majoria dels "joves mestres" provenen de famílies desfavorides i el projecte d'ensenyar als altres els ha ajudat també a consolidar la seva formació i autoestima.

- ▶ Un institut d'educació secundària en la qual els alumnes, conscienciats de les morts i accidents cau-

sats per les serps, escorpins i "vichucas" a Tucumán, van desenvolupar una investigació científica i van muntar una exposició itinerant pels pobles de la regió, promovent la informació i la prevenció entre la població exposada a aquesta mena de riscos.

Al Seminari que es va celebrar el 27 i 28 d'octubre passats hi van assistir unes 600 persones, entre les quals professors, tècnics de les administracions públiques i dirigents associatius majoritàriament d'Argentina. També hi havia gent d'USA, Xile, Mèxic, República Dominicana, Bolívia, Costa Rica, Brasil i Espanya.

**Representació catalana al Seminari Internacional d'enguany**

Roser Batlle, de la Fundació Catalana de l'Esplai, Laura Rubio i Mònica Gijón, de la Universitat de Barcelona hi van assistir, com a representants del nou Centre Promotor d'Aprenentatge-Servei a Catalunya. Van participar en una taula rodona sobre "L'Aprenentatge-Servei al món", explicant l'experiència catalana que tot just acaba de començar, però que compta amb una ampla i històrica experiència tant per part de les escoles actives com dels moviments d'educació en el lleure i les organitzacions socials.

### Tres visions d'Aprenentatge-Servei



**Alicia Tallone**  
professional de Programes i Projectes a la OEI, Organització d'Estats Iberoamericans per a l'Educació, la Ciència i la Cultura.

#### L'escola davant del repte de l'educació per a la ciutadania

La virtut ciutadana s'aprèn a l'escola, encara que no sigui l'únic lloc on aquest aprenentatge s'hagi d'impartir, té un paper important a complir. En un context desafiant, sigui per les desigualtats que hi regnen, sigui perquè ha de donar lloc al diferent, sigui per altres qüestions, l'escola busca alternatives.

En aquesta recerca, l'estratègia d'Aprenentatge-Servei ens sembla d'una gran potencialitat per al treball pedagògic perquè permet articular curricularment i pedagògicament els sabers tradicionals i obligatoris de l'escola amb la formació ètica i ciutadana dels alumnes. Per aquestes raons i altres diverses l'organització d'Estats Iberoamericans -OEI- difon i participa en accions que preveuen aquesta perspectiva.



**Carme Bosch**  
Cap de la Secció de Participació i Promoció Educatives de l'Àrea d'Educació de la Diputació de Barcelona

#### La implantació de l'Aprenentatge-Servei al territori

Els projectes d'Aprenentatge-Servei són un exemple d'innovació educativa que millora l'aprenentatge dotant-lo de relleu social a través de la ciutadania participativa. Comparteixen, per tant, la filosofia de Ciutat Educadora i són pertinents en el desplegament dels Projectes Educatius de Ciutat.

La seva implantació a través de l'educació aplicada a la millora de l'entorn, incrementa la capacitat crítica i la implicació en la comunitat, influïent en el desenvolupament de la consciència moral dels actors. Són, per tant, activitats que contribueixen a la construcció de xarxes relacionals basades en actituds i valors de ciutadania.

L'enfortiment del teixit social és la base de la cohesió, per tant promoure Aprenentatge-Servei en un territori és una concreció del desplegament de les polítiques inclusives locals.



**Teresa Climent**  
Responsable de Projectes de la Fundació Jaume Bofill

#### Perspectives de l'Aprenentatge-Servei a Catalunya

En la tradició pedagògica catalana, i de manera especial la que es refereix a l'educació en el lleure, hi ha nombrosos, significatius i arrelats precedents de pràctica educativa on els objectius, la filosofia, i les estratègies de l'Aprenentatge-Servei són clarament identificables. Convençuts de la potencialitat i eficàcia d'aquesta proposta, un grup d'institucions: Fundació Catalana de l'Esplai, GREM (Grup de Recerca en Educació Moral) i ICE de la Universitat de Barcelona, i l'Àrea d'Educació de la Diputació de Barcelona, liderades per la Fundació Jaume Bofill, ens hem proposat reforçar-la i estendre-la.

La iniciativa més emblemàtica d'aquest projecte que esperem compartir ben aviat amb d'altres entitats, moviments i centres educatius, és el Centre Promotor d'Aprenentatge-Servei, un espai generador d'activitats formatives i de coneixement; d'intercanvi d'experiències i bones pràctiques, i de creació de recursos per a la implementació territorial i sectorial de projectes d'Aprenentatge-Servei.

